

CÂMARA DE ENSINO DE GRADUAÇÃO

RESOLUÇÃO n. 03/2016/CÂMARA ENSINO DE GRADUAÇÃO

Aprova Núcleo de Assessoria Pedagógica da UNESC, NAP, e revoga a Resolução n. 02/2010/CÂMARA ENSINO DE GRADUAÇÃO.

A Presidente da Câmara de Ensino de Graduação, no uso das atribuições e considerando a decisão do Colegiado em reunião do dia 02 de junho de 2016,

RESOLVE:

Art. 1º - Aprovar o Núcleo de Assessoria Pedagógica da UNESC, NAP Unesc.

Art. 2º - O Núcleo constitui anexo a esta Resolução.

Art. 3º - Esta Resolução entra em vigor nesta data, revogada a Resolução n. 02/2010/CÂMARA ENSINO DE GRADUAÇÃO e disposições em contrário.

Criciúma, 02 de junho de 2016.



PROF.ª Ma. MARIA APARECIDA DA SILVA MELLO
PRESIDENTE DA CÂMARA DE ENSINO DE GRADUAÇÃO

**ANEXO DA RESOLUÇÃO n. 03/2016/CÂMARA ENSINO DE GRADUAÇÃO
NÚCLEO DE ASSESSORIA PEDAGÓGICA DA UNESC, NAP**

1 JUSTIFICATIVA DA IMPLANTAÇÃO DO NÚCLEO DE ASSESSORIA PEDAGÓGICA, NAP

A Pró-Reitoria de Ensino de Graduação (Prograd) é o órgão executivo e deliberativo superior que coordena, superintende e supervisiona todas as atividades da educação básica e do ensino de graduação da Unesc. Para desenvolver as suas funções a Prograd criou as políticas do ensino de graduação, pautadas na missão da Unesc: "*Educar, por meio do ensino, pesquisa e extensão, para promover a qualidade e a sustentabilidade do ambiente de vida*", o PDI (Plano de Desenvolvimento Institucional), e nos documentos que orientam a educação superior no país.

De acordo com seu o PDI a Unesc tem como **visão de futuro** ser reconhecida como uma universidade comunitária de excelência na formação profissional e ética do cidadão, na produção de conhecimentos científicos e tecnológicos e com compromisso socioambiental. Dentre esses compromissos a busca pela excelência no ensino de graduação se torna, portanto, fundamental. A excelência no ensino de graduação é apontada nos diversos documentos que orientam a educação no país tais como: Leis de Diretrizes e Bases da Educação Nacional, Plano Nacional de Educação, Diretrizes Curriculares Nacionais, Catálogo Nacional dos Cursos Superiores de Tecnologia, Sistema Nacional de Avaliação da Educação Superior, Sinaes; bem como no PDI da Unesc e nos Projetos Pedagógicos dos Cursos de Graduação / PPCs.

Na Unesc, com a criação das Unidades Acadêmicas/UNAs, as ações em prol da formação de professores foram intensificadas, principalmente pela preocupação em fortalecer as áreas de conhecimento.

Outro aspecto a ser destacado, foi a criação das políticas de ensino, pesquisa e extensão da Unesc que se desdobram em diversas ações a serem implementadas.

Para dar conta desses propósitos a Prograd se propõe a desenvolver ações e reflexões orientadas pelos princípios explicitados nas **Políticas de Ensino**, a saber:

- Fortalecimento da Pedagogia Universitária.
- Compromisso com o ingresso e a permanência com qualidade dos acadêmicos.

FUCRI - FUNDAÇÃO EDUCACIONAL DE CRICIÚMA (MANTENEDORA)

- Desenvolvimento das competências técnica e habilidades necessárias ao exercício da profissão.
- Formação humana dos acadêmicos.
- Formação didático-pedagógica dos docentes.
- Produção de conhecimentos científicos e culturais, por meio de metodologias inovadoras.
- Promoção de uma educação inclusiva por meio do respeito as diferenças e diversidades: físicas, étnicas, raciais, gênero, sócio culturais, etc.
- Desenvolvimento da autonomia do professor e dos estudantes no processo de ensino- aprendizagem.
- Fortalecimento do uso das Tecnologias da Informação e Comunicação, TIC.

Com estas novas situações percebeu-se a necessidade de aprofundamento das questões referentes ao ensino, pesquisa e extensão na perspectiva da sua indissociabilidade, bem como com a permanência do aluno na instituição, gerando a necessidade de criação do Núcleo de Assessoria Pedagógica, NAP.

2 OBJETIVOS

O NAP tem como finalidade: Promover reflexões e ações sobre a docência universitária possibilitando uma reconfiguração dos processos de ensinar, aprender e avaliar na educação superior, potencializando a indissociabilidade do ensino, pesquisa e extensão como princípio educativo na busca da excelência no ensino de graduação; Também tem como função assessorar, orientar e acompanhar o trabalho da ação didática e pedagógica do corpo docente dos cursos, visando à construção dos conhecimentos, habilidades e atitudes previstas nas diretrizes dos cursos de graduação da Unesc.

3 ATIVIDADES DO NAP

O Núcleo de Assessoria Pedagógica se propõe a realizar assessoria aos coordenadores de curso, docentes e docentes ingressantes na instituição.

3.1 Assessoria aos Coordenadores de Curso

Tem como propósito ajudar a consolidar a proposta de ensino da Unidade Acadêmica tendo como referência os princípios e a opção metodológica previstos no Projeto Pedagógico do Curso, PPC; discutir sobre os conhecimentos, habilidades e competências previstas para as áreas de formação profissional dos cursos de graduação e a construção de estratégias de ação de gestão na coordenação de curso para implementação e acompanhamento do PPC.

3.2 Assessoria aos Docentes

Tem como propósito oportunizar espaço a reflexão e a socialização de saberes e experiências pedagógicas a fim de aperfeiçoar o processo de ensino, pesquisa e extensão, bem como contribuir com o desenvolvimento profissional do professor.

3.3 Assessoria aos Docentes Ingressantes

Tem como finalidade refletir sobre os pressupostos teórico-práticos da docência no ensino superior através dos temas que tratam do “o ser e fazer da docência”.

4 PROGRAMAS DO NAP

O Núcleo de Assessoria Pedagógica conta com os seguintes Programas:

4.1 Programa de Inovação Curricular, PROINC

Esse programa visa promover ações curriculares que contribuam para a inovação pedagógica dos cursos. A ação de inovação curricular se realiza por meio de:

- Propor políticas institucionais para a elaboração, implantação e acompanhamento dos Projetos Pedagógicos dos Cursos - PPCs - (cursos de licenciatura, bacharelado e tecnológicos);
- Propiciar a discussão e análise dos resultados das avaliações realizadas pelo Setor de Avaliação Institucional (Seai);
- Propor melhorias para os cursos a partir dos resultados das avaliações externas;
- Promover reflexões sobre a aprendizagem na cultura digital e à docência na educação presencial e a distância e sugerir encaminhamentos;

FUCRI - FUNDAÇÃO EDUCACIONAL DE CRICIÚMA (MANTENEDORA)

- Refletir sobre as inovações nas práticas pedagógicas e no uso de tecnologias da informação e comunicação;
- Socializar saberes/concepções/metodologias dos cursos;
- Utilizar os resultados da avaliação institucional para melhorar a qualidade de ensino;
- Estudar outras possibilidades e/ou modelos curriculares para o ensino de graduação;
- Assessorar os coordenadores dos cursos sobre questões pedagógicas relativas à aula universitária;
- Participar na elaboração e atualização de documentos institucionais relacionados ao ensino;
- Propor criação de grupos de estudos sobre temas específicos da prática pedagógica;
- Constituir grupos para estudo étnico-racial, indígenas e de minorias;
- Estudar a política de avaliação processual da Unesc.

4.1.1 Grupo de Estudos em Metodologias de Aprendizagem, GEM

É um grupo de estudo e pesquisa constituído por professores de diferentes áreas que compõe as Unidades Acadêmicas que assumem como objetivos:

- Fortalecer o processo de ensino-aprendizagem na UNESC por meio de pesquisa, implementação e socialização de metodologias ativas de aprendizagem;
- Pesquisar condições sociais, históricas e conceituais que fundamentem a utilização de metodologias ativas de aprendizagem na UNESC;
- Propor Metodologias Ativas de Aprendizagem;
- Socializar os processos de implantação e aplicação das metodologias em eventos e periódicos institucionais e externos;
- Contribuir na formação didático-pedagógica dos docentes;
- Incentivar o compartilhamento de experiências relacionadas com o uso de metodologias ativas de ensino e aprendizagem perante a comunidade externa, escolas e outras entidades educacionais.

4.1.2 Núcleo de Estudos Étnico-raciais, Afro-brasileiros, Indígenas e de Minorias, NEAB

O Núcleo é composto por professores da Instituição que como finalidade desenvolver estudos e pesquisa sobre as diversidades étnica racial e das minorias.

4.2 Programa de Formação Continuada, PFC

O Programa de Formação Continuada dos Docentes da UNESC, segundo o que preconiza a Resolução n. 05/2015/CONSU, que trata das Políticas de Formação Continuada dos Docentes, se propõe a ser “um espaço sistemático, aberto à reflexão dos Professores e Coordenadores dos cursos sobre suas concepções teórico-práticas, saberes referentes a docência universitária, desenvolvendo seus conhecimentos e habilidades, para, dessa forma, alcançar a melhoria do processo ensino-aprendizagem com base nos princípios da Universidade”. (p.6)

Ainda de acordo com a referida Resolução as atividades realizadas na Formação Continuada, nos diversos programas, têm características gerais e específicas. Em princípio, são programadas a partir das necessidades institucionais e das sugestões dos docentes, muito embora não haja instrumentos e ações orgânicas para isso, podendo ocorrer em grupos ou individualmente, a exemplo de: Orientações individuais aos docentes para solucionar questões pontuais referentes à pedagogia universitária. (Resolução n. 05/2015/CONSU, p.8)

- Conferência sobre temas relevantes com docentes da UNESC e de outras instituições de ensino.
- Encontros para socialização de inovações pedagógicas e experiências na educação superior.
- Capacitação no âmbito da pesquisa e da extensão.
- Grupos de estudo para reflexão da prática pedagógica dos docentes.
- Minicursos com temáticas sugeridas pelos docentes.
- Oficinas sobre uso de tecnologias no processo ensino-aprendizagem.
- Disciplinas nos cursos de especialização, mestrado e ou doutorado em consonância com as disciplinas que leciona ou com a docência superior.

4.2.1 Programa de Formação Continuada Docente, PFCD

Este programa é destinado aos docentes da Universidade. Tem como objetivo principal propiciar um espaço de reflexão e formação sobre temas de interesse geral dentro do contexto sócio-político-educacional da UNESC.

FUCRI - FUNDAÇÃO EDUCACIONAL DE CRICIÚMA (MANTENEDORA)

As temáticas são voltadas para a preparação, formação e desenvolvimento profissional dos professores universitários, relacionadas à formação pedagógica numa perspectiva de transformação da visão dos professores em relação à prática da didática. (Resolução n. 05/2015/CONSU, p.8)

4.2.2 Programa de Formação Continuada dos Docentes Recém-Contratados, PFRC

Nesse programa, potencializa-se a inserção dos docentes recém-contratados na dinâmica da Universidade em relação a sua missão, diretrizes administrativas e pressupostos políticos-pedagógicos e humanos.

Na Unesc, os encontros ocorrem no início de cada semestre com diversas atividades previstas, desde a apresentação dos setores vinculados à Pró-Reitoria de Graduação até uma confraternização de “Boas Vindas” e acolhimento aos novos contratados pela Reitoria e Unidades Acadêmicas. Além disso, participam de formação sobre o uso do diário online e AVA (Ambiente Virtual de Aprendizagem) e de minicurso acerca de temáticas pedagógicas como: Perfil do Professor do Ensino Superior - postura e ética do professor, relação professor-aluno (conflitos) e Planejamento da ação docente – importância do planejamento, documento norteador para elaboração do plano de ensino, articulação entre objetivo e conteúdo e metodologias e avaliação. O ideal de futuro é que, ao lado dos conhecimentos técnicos e teóricos específicos da área, o professor possa se apropriar, por meio das formações continuadas de conhecimentos pedagógicos, sistematizados e postos em reflexão pelos envolvidos na elaboração da formação continuada. (Resolução n. 05/2015/CONSU, p.8)

4.2.3 Programa de Formação Continuada dos Coordenadores de Curso, PFCC

O PFCC, direcionado para os coordenadores dos cursos de graduação, é um espaço que possibilita a reflexão sobre a gestão e a melhoria das relações no âmbito do curso.

O programa é ofertado de duas maneiras: durante o ano aos novos coordenadores de curso com módulos que tratam de questões da gestão universitária, a saber: procedimentos e processos de matrículas, processo de avaliação interna e externa de curso, Comissão própria de Avaliação (CPA), reconhecimento de curso, legislação de estágio, DRE, orçamento descentralizado, indicadores de gestão, programas de bolsas e financiamentos para estudantes, políticas de permanência do estudante, procedimentos de gestão de pessoas, legislação trabalhista, dentre outros conteúdos. Também no decorrer do ano letivo com temáticas pontuais a todos os coordenadores. Nos períodos de recesso – julho e fevereiro – a

FUCRI - FUNDAÇÃO EDUCACIONAL DE CRICIÚMA (MANTENEDORA)

todos os coordenadores com temáticas emergentes, a qual faz parte do calendário geral da Universidade. (Resolução n. 05/2015/CONSU, p.8-9)

4.2.4 Programa de Formação Continuada Específica das UNAs - PFCEU

Este programa está voltado para as necessidades específicas das Unidades Acadêmicas. As atividades são organizadas conforme a demanda e por solicitação dos coordenadores de curso. Elas ocorrem ao longo do semestre e variam desde palestras pontuais até grupos de estudos com 3 ou 4 encontros para discutir, refletir ou aprofundar temas específicos. Para avançar, é necessário que haja construção coletiva e acompanhamento dessas ações para posterior reflexão e reelaboração, sempre com a parceria das Pró-Reitorias que estão a frente da formação integral, cuja centralidade seja o conhecimento. (Resolução n. 05/2015/CONSU, p.9)

4.2.5 Cursos de curta duração

Serão oferecidos a partir de demandas da Unidade Acadêmica e também dos projetos e políticas institucionais, abordando diferentes temas, tais como: a gestão da aula, avaliação e procedimentos didáticos diversos, incluindo as Tecnologias da Informação e Comunicação.

5 PUBLICAÇÕES

Têm o objetivo de estender à comunidade acadêmica a reflexão sobre os temas abordados nos Seminários e em outras modalidades de capacitação, bem como dar visibilidade ao conhecimento produzido na experiência docente que se desenvolve na UNESC.

6 INTEGRANTES

6.1 Integram o NAP

- Pró-reitoria de Ensino de Graduação;
- Assessoria do Desenvolvimento Acadêmico;
- Coordenação de ensino de cada Unidade Acadêmica;
- Coordenação do Setor de Avaliação Institucional;
- Coordenação do Setor de Educação a Distância;

FUCRI - FUNDAÇÃO EDUCACIONAL DE CRICIÚMA (MANTENEDORA)



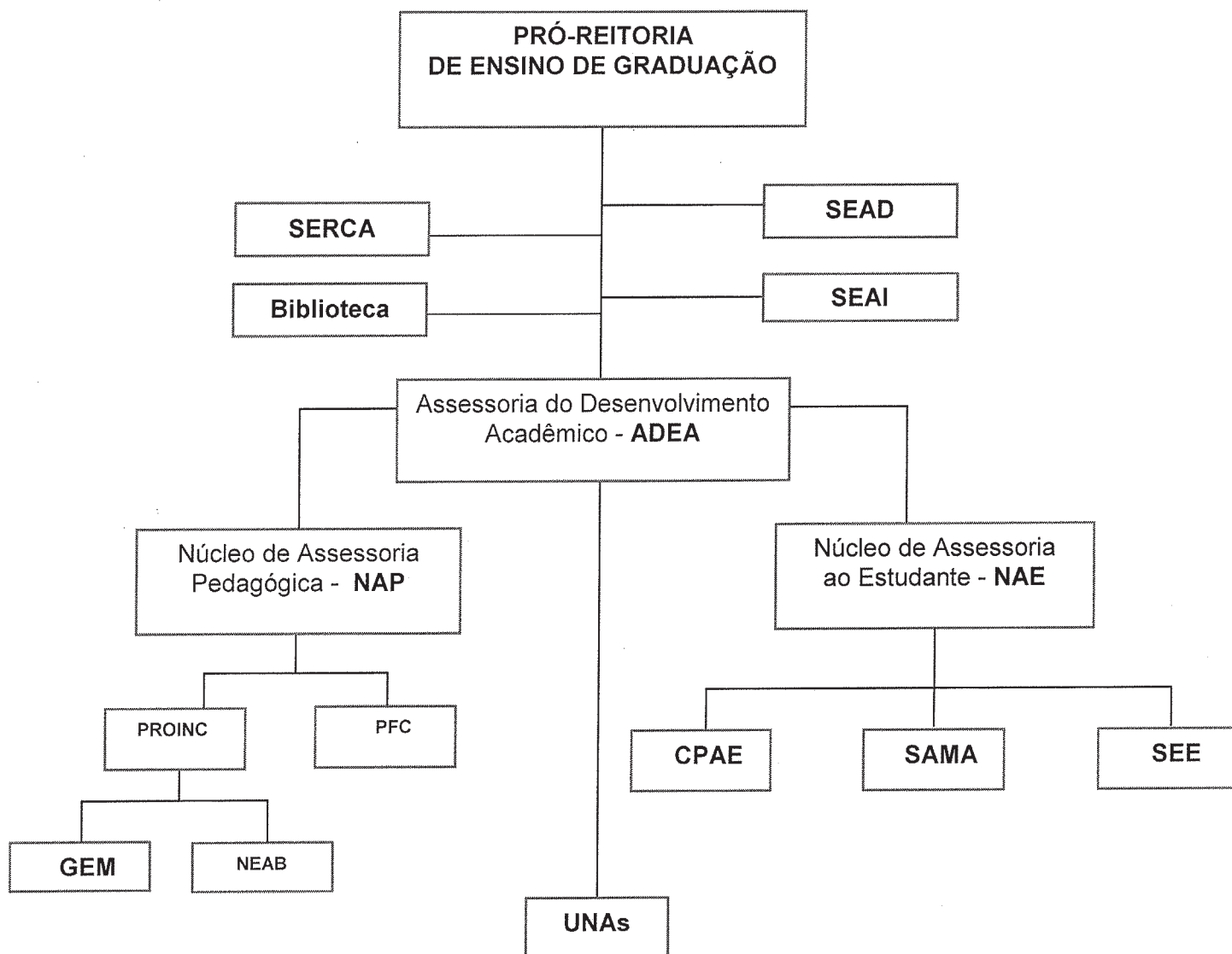
- Docente do Programa de Pós-Graduação em Educação, PPGE;
- Docente do Núcleo de Estudos Étnico-raciais, Afro-brasileiros, Indígenas e de Minorias;
- Representante da Pró-Reitoria de Pós-Graduação, Pesquisa e Extensão, PROPEX.

Criciúma, 02 de junho de 2016.



PROF.ª Ma. MARIA APARECIDA DA SILVA MELLO
PRESIDENTE DA CÂMARA DE ENSINO DE GRADUAÇÃO

**RESOLUÇÃO n. 03/2016/CÂMARA ENSINO DE GRADUAÇÃO
NÚCLEO DE ACESSORIA PEDAGÓGICA DA UNESC, NAP
ORGANOGRAMA DA PRÓ-REITORIA DE ENSINO DE GRADUAÇÃO**



LEGENDA

PROGRAD – PRÓ-REITORIA DE ENSINO DE GRADUAÇÃO

SERCA - Secretária de Registro e Controle Acadêmico

SEAD – Setor de Educação a Distância

SEAI - Setor de Avaliação Institucional

ADEA – Assessoria do Desenvolvimento Acadêmico

NAP - NÚCLEO DE ACESSORIA PEDAGÓGICA

PFC - Programa de Formação Continuada

PROINC - Programa de Inovação Curricular

GEM - Grupo de Estudos em Metodologias de Aprendizagem

NEAB - Núcleo de Estudos Étnico-raciais, Afro-brasileiros, Indígenas e de Minorias

NAE - NÚCLEO DE ACESSORIA AO ESTUDANTE

CPAE – Coordenadoria de Políticas de Atenção ao Estudante

SAMA - Setor de Apoio Multifuncional de Aprendizagem

SEE - Setor de Estágios e Empregabilidade

FUCRI - FUNDAÇÃO EDUCACIONAL DE CRICIÚMA (MANTENEDORA)