



Sinaes
Sistema Nacional de Avaliação da
Educação Superior

17

Novembro/18

enade2018

TECNOLOGIA EM DESIGN DE MODA

17

LEIA COM ATENÇÃO AS INSTRUÇÕES ABAIXO.

1. Verifique se, além deste Caderno, você recebeu o **CARTÃO-RESPOSTA**, destinado à transcrição das respostas das questões de múltipla escolha, das questões discursivas (D) e das questões de percepção da prova.
2. Confira se este Caderno contém as questões discursivas e as objetivas de múltipla escolha, de formação geral e de componente específico da área, e as relativas à sua percepção da prova. As questões estão assim distribuídas:

Partes	Número das questões	Peso das questões no componente	Peso dos componentes no cálculo da nota
Formação Geral: Discursivas	D1 e D2	40%	25%
Formação Geral: Objetivas	1 a 8	60%	
Componente Específico: Discursivas	D3 a D5	15%	75%
Componente Específico: Objetivas	9 a 35	85%	
Questionário de Percepção da Prova	1 a 9	-	-

3. Verifique se a prova está completa e se o seu nome está correto no **CARTÃO-RESPOSTA**. Caso contrário, avise imediatamente ao Chefe de Sala.
4. Assine o **CARTÃO-RESPOSTA** no local apropriado, **com caneta esferográfica de tinta preta, fabricada em material transparente**.
5. As respostas da prova objetiva, da prova discursiva e do questionário de percepção da prova deverão ser transcritas, com caneta esferográfica de tinta preta, fabricada em material transparente, para o **CARTÃO-RESPOSTA** que deverá ser entregue ao Chefe de Sala ao término da prova.
6. Responda cada questão discursiva em, no máximo, 15 linhas. Qualquer texto que ultrapasse o espaço destinado à resposta será desconsiderado.
7. Você terá quatro horas para responder as questões de múltipla escolha, as questões discursivas e o questionário de percepção da prova.
8. Ao terminar a prova, levante a mão e aguarde o Chefe de Sala em sua carteira para proceder a sua identificação, recolher o seu material de prova e coletar a sua assinatura na Lista de Presença.
9. Atenção! Você deverá permanecer na sala de aplicação, no mínimo, por uma hora a partir do início da prova e só poderá levar este Caderno de Prova quando faltarem 30 minutos para o término do Exame.



QUESTÃO DISCURSIVA 01



Disponível em: <<https://www.nexojornal.com.br/expresso/2018/03/21/Caso-Marielle-completa-uma-semana.-O-que-se-sabe-sobre-o-crime>>.

Acesso em: 27 jun. 2018 (adaptado).

TEXTO 1

Conforme relatório da organização de defesa dos direitos humanos Anistia Internacional, em 2017, entre 159 países, o Brasil apresentou o maior número de assassinatos de diversos grupos de pessoas, como jovens negros do sexo masculino, pessoas LGBTI+, defensoras e defensores de direitos humanos, grupos ligados à defesa da terra, populações tradicionais e policiais.

Disponível em: <<https://anistia.org.br/noticias/brasil-lidera-numero-de-assassinatos-de-diversos-grupos-de-pessoas-em-2017-aponta-anistia-internacional-em-novo-relatorio/>>. Acesso em: 27 jun. 2018 (adaptado).

TEXTO 2

Negra, mulher, mãe solteira, bissexual, moradora de favela, aluna da primeira turma do pré-vestibular comunitário da Maré, graduou-se em ciências sociais e realizou mestrado em administração pública. Sua vida fora construída na luta contra todas as estatísticas que fazem a morte, a prisão e a pobreza os destinos mais prováveis para as mulheres e os jovens pretos e pardos neste país.

Um grande mérito pessoal, sem dúvida. Mas Marielle era inteligente demais para deixar-se iludir por uma ideia de meritocracia que ignora as estatísticas, faz que não vê as desigualdades sociais e desconsidera que as pessoas não começam todas do mesmo patamar.

Disponível em: <https://brasil.elpais.com/brasil/2018/03/19/opinion/1521476455_299821.html>. Acesso em: 12 set. 2018 (adaptado).

TEXTO 3

Logo após o assassinato da vereadora Marielle Franco, ocorrido no Rio de Janeiro, em 2018, os compartilhamentos nas redes sociais lançaram, em nível internacional, uma personagem política que, mesmo tendo sido uma das mais votadas na capital carioca, não tinha espaço privilegiado na agenda. Durante a primeira quinzena de março, a coleta de publicações em que se mencionava “Marielle Franco” totalizou mais de 3 milhões e meio de *tweets*. As manifestações expressavam, principalmente, reações de apoio, marcadas por *hashtags* (palavras-chave) como #mariellepresente, #justicaparamarielle, #somostodosmarielle, #mariellelive, mas também circulavam informações falsas que associavam a vereadora a atos ilícitos e mensagens que relativizavam o seu assassinato em função de sua atuação política em favor dos direitos humanos.

Disponível em: <<http://www.labic.net/blog/marielle-presente-mapa-de-tweets-publicados/>>. Acesso em: 12 set. 2018 (adaptado).

A partir das informações apresentadas, redija um texto que aborde os seguintes aspectos:

- o tensionamento entre a defesa dos Direitos Humanos realizada por Marielle Franco e a produção de notícias falsas após o assassinato da vereadora;
- os prejuízos da produção de notícias falsas para a sociedade democrática.

(valor: 10,0 pontos)

RASCUNHO	
1	
2	
3	
4	
5	
6	
7	
8	
9	
10	
11	
12	
13	
14	
15	

Área livre



QUESTÃO DISCURSIVA 02

TEXTO 1

O Museu Nacional do Rio de Janeiro talvez fosse o lugar mais importante do Brasil dado o seu valor como patrimônio cultural e histórico não só brasileiro, mas mundial. O incêndio ocorrido no início de setembro de 2018 destruiu o lugar que era o símbolo da gênese do país como nação independente e continha um acervo inestimável, não só do ponto de vista da história da cultura e da natureza brasileiras, mas também do acervo de peças de significado mundial.

O Museu Nacional abrigava vários departamentos da Universidade Federal do Rio de Janeiro. Era um museu de exposição, mas também de pesquisa. A biblioteca de Antropologia, que devia ter uns 200 mil títulos e era um instrumento de trabalho fundamental para a pesquisa de vários docentes, foi construída ao longo de 50 anos, e perdeu-se. Parte pode ser recuperada, mas os fósseis, os insetos, as coleções de estudo, são insubstituíveis.

Outra perda incalculável refere-se ao material do acervo relativo a povos que foram destroçados pelo colonialismo europeu e que estavam ali como testemunhas mudas da história da invasão da América.

Disponível em: <<https://www.publico.pt/2018/09/04/culturaipilon/entrevista/eduardo-viveiros-de-castro-gostaria-que-o-museu-nacional-permanecesse-como-ruina-memoria-das-coisas-mortas-1843021>>. Acesso em: 10 set. 2018 (adaptado).

TEXTO 2

Ao consumir parte significativa do acervo de 20 milhões de peças da instituição, o incêndio arrasou também anos de trabalho e afetou, de forma irremediável, a pesquisa, com impactos na ciência brasileira e internacional. Segundo uma pesquisadora dessa instituição, apesar de o foco muitas vezes permanecer na perda do passado, quando perdemos um acervo que era usado para fazer pesquisa, perdemos também o futuro.

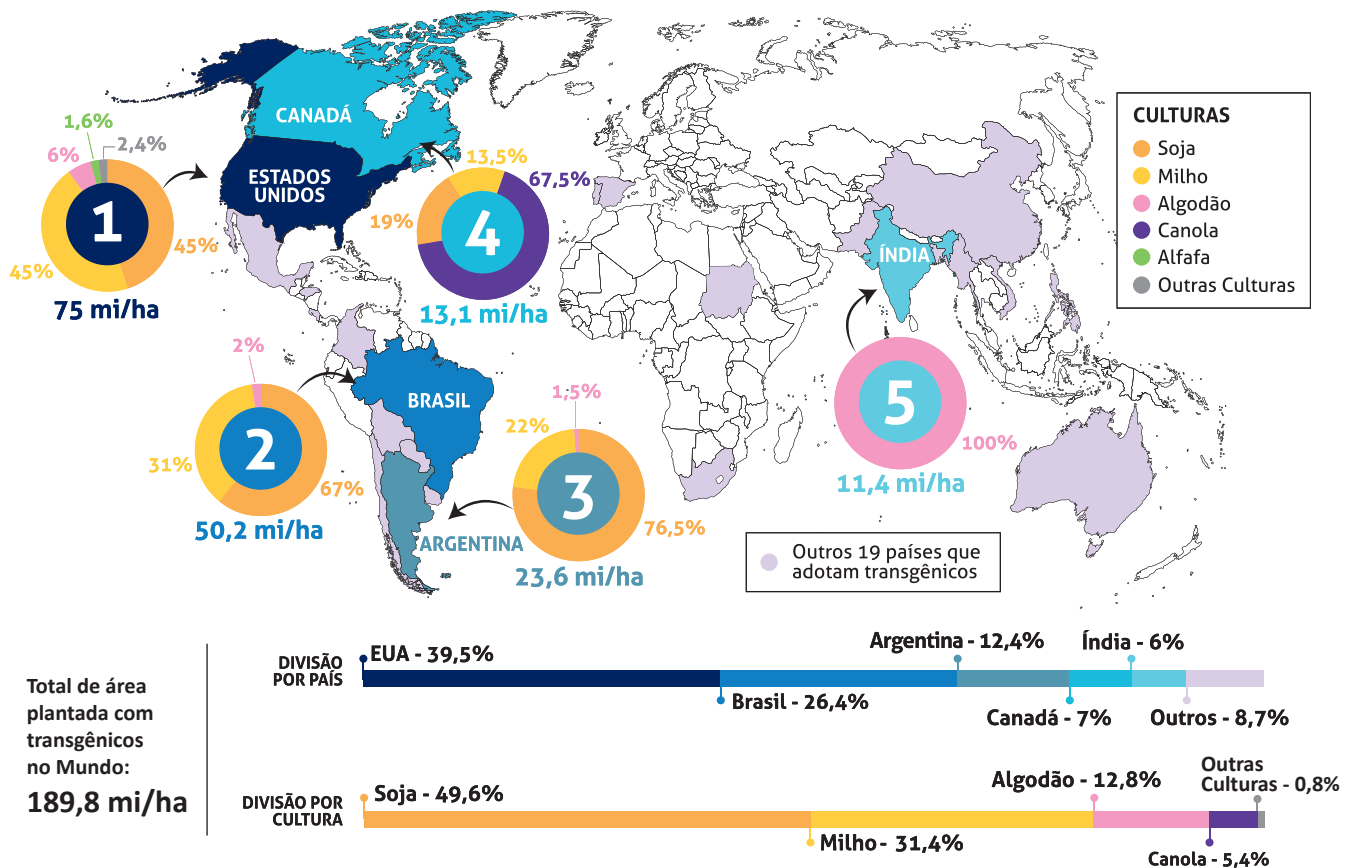
Disponível em: <<https://www1.folha.uol.com.br/cotidiano/>>. Acesso em: 10 set. 2018 (adaptado).

Considerando os trechos apresentados, redija um texto a respeito da importância dos museus para a sociedade contemporânea sob o ponto de vista da memória e das perspectivas de futuro, abordando três aspectos da função social dessas instituições. (valor: 10,0 pontos)

RASCUNHO	
1	
2	
3	
4	
5	
6	
7	
8	
9	
10	
11	
12	
13	
14	
15	

QUESTÃO 01

OS CINCO PAÍSES COM MAIOR ÁREA PLANTADA COM TRANSGÊNICOS NO MUNDO
(em milhões de hectares - mi/ha)



Disponível em: <https://cib.org.br/wp-content/uploads/2018/06/2018.06.26.Top5_Portugues.pdf>. Acesso em: 18 Jul. 2018 (adaptado).

Considerando o infográfico apresentado, avalie as afirmações a seguir.

- A distribuição da área plantada com transgênicos no mundo reflete o nível de desenvolvimento econômico dos países.
- Os Estados Unidos da América possuem a maior área plantada de algodão transgênico no mundo.
- O hemisfério norte concentra a maior área de produção transgênica.
- A área de produção de soja transgênica é maior no Brasil que na Argentina.

É correto apenas o que se afirma em

- I e II.
- I e IV.
- III e IV.
- I, II e III.
- II, III e IV.



QUESTÃO 02

A Economia Solidária expressa formas de organização econômica – de produção, prestação de serviços, comercialização, finanças e consumo – baseadas no trabalho associado, na autogestão, na propriedade coletiva dos meios de produção, na cooperação e na solidariedade. São diversas atividades econômicas realizadas por organizações solidárias como cooperativas, associações, empresas recuperadas por trabalhadores em regime de autogestão, grupos solidários informais, fundos rotativos etc. Nos últimos anos, a Economia Solidária tem experimentado expansão no Brasil, em especial, dentre os segmentos populacionais mais vulneráveis.

Disponível em: <<http://www.unisolbrasil.org.br/2015/>>. Acesso em: 12 jul. 2018 (adaptado).

Considerando as informações apresentadas, avalie as asserções a seguir e a relação proposta entre elas.

- I. O fomento de atividades econômicas orientadas pelos princípios da Economia Solidária deve ser objeto de atenção no âmbito da gestão pública e requer políticas voltadas para essa área de atuação.

PORQUE

- II. A destinação de recursos públicos para empreendimentos fundamentados na Economia Solidária viabiliza a inclusão de diversos segmentos sociais na economia e promove a valorização de práticas e saberes construídos coletivamente.

A respeito dessas asserções, assinale a opção correta.

- A** As asserções I e II são proposições verdadeiras, e a II é uma justificativa correta da I.
- B** As asserções I e II são proposições verdadeiras, mas a II não é uma justificativa correta da I.
- C** A asserção I é uma proposição verdadeira, e a II é uma proposição falsa.
- D** A asserção I é uma proposição falsa, e a II é uma proposição verdadeira.
- E** As asserções I e II são proposições falsas.

Área livre

QUESTÃO 03

As questões relacionadas a organismos geneticamente modificados deixaram, há muito tempo, de serem discutidas apenas no âmbito acadêmico-científico. Também na arte, a transgenia ganhou lugar, ocupando o imaginário e a criatividade de artistas. Nesse campo, o brasileiro Eduardo Kac transita pela zona fronteiriça entre arte, ciência e tecnologia.

Os trabalhos de Eduardo Kac têm sido exibidos em exposições internacionais. Em seu currículo, constam obras de arte transgênicas, como GFP Bunny, uma coelha geneticamente modificada cujo pelo emite fluorescência verde ao ser iluminado por luz ultravioleta. Ela foi batizada com esse nome em razão da proteína verde fluorescente (*green fluorescent protein*) obtida de uma água-viva do Pacífico e injetada em óvulos de coelhos albinos, procedimento efetivamente realizado em um centro de pesquisa na França.

Disponível em: <www.g1.globo.com/Noticias/PopArte/>. Acesso em: 18 ago. 2018 (adaptado).



FONTEINE, C. Fotografia. Título: Alba, the fluorescent bunny, 2000.

Disponível em: <<http://www.ekac.org/gfpbunny.html#gfpbunnyanchor>>. Acesso em: 18 ago. 2018 (adaptado).

A partir das informações apresentadas, avalie as afirmações a seguir.

- I. A obra GFP Bunny, de Eduardo Kac, contribui para a ampliação dos horizontes artísticos por meio do uso da engenharia genética como técnica de criação artística.
- II. A obra GFP Bunny suscita várias questões, entre as quais se inclui a de caráter ético, como, por exemplo, a dos limites da pesquisa científica e do uso de aplicações tecnológicas.
- III. As obras de arte biotecnológicas promovem a circulação de conceitos do campo da arte e de técnicas laboratoriais, mas, ao mesmo tempo, banaliza a singularidade da produção do artista.

É correto o que se afirma em

- A** I, apenas.
- B** III, apenas.
- C** I e II, apenas.
- D** II e III, apenas.
- E** I, II e III.



QUESTÃO 04

TEXTO 1

Os fluxos migratórios, fenômenos que remontam à própria história da humanidade, estão em ritmo crescente no mundo, tornando urgentes, em todos os países, as discussões sobre políticas públicas para migrantes. Segundo relatório da Organização das Nações Unidas (ONU), 65,6 milhões de pessoas foram deslocadas à força no mundo em 2016.

Em relação aos destinos de acolhimento, no mesmo período, dados oficiais do Alto Comissariado das Nações Unidas para Refugiados (ACNUR), apontam que 56% das pessoas deslocadas no mundo foram acolhidas por países da África e do Oriente Médio, 17% da Europa e 16% das Américas. Considerando o contexto brasileiro, de 2010 a 2015, a população de migrantes vindos de países da América do Sul cresceu 20% e alcançou o total de 207 mil pessoas.

Disponível em: < <https://nacoesunidas.org/populacao-de-migrantes-no-brasil-aumentou-20-no-periodo-2010-2015-revela-agencia-da-onu/>. Acesso em: 11 set. 2018 (adaptado).

TEXTO 2

Recentemente, a situação de imigração no Brasil, por ondas de deslocamento de pessoas nas fronteiras, tem sido percebida cotidianamente em matérias divulgadas pela grande mídia, principalmente no caso do estado de Roraima, que tem notificado a entrada de um grande número de venezuelanos. Somente em solicitações, na condição de refugiados, os venezuelanos formalizaram 17.865 pedidos de acolhida ao Brasil em 2017.

Disponível em: < <http://www.acnur.org/portugues/dados-sobre-refugio/dados-sobre-refugio-no-brasil/>>. Acesso em: 11 set. 2018 (adaptado).

Considerando as informações apresentadas, avalie as afirmações a seguir.

- I. A situação econômica dos países é fator determinante dos padrões de contorno dos deslocamentos internacionais e está representada na distribuição geográfica dos continentes que mais acolhem as pessoas deslocadas no mundo.
- II. A América do Sul é a região em que há maior acolhimento de povos que, em razão de conflitos internos em seus países, têm se deslocado em massa.
- III. As situações de conflitos entre brasileiros e venezuelanos apontam para a necessidade de revisão da infraestrutura e das políticas públicas voltadas aos migrantes e refugiados.
- IV. A sociedade brasileira, caracterizada pela solidariedade e tolerância, apresenta baixa resistência e rejeição aos imigrantes, sendo os conflitos recentes ocorridos na fronteira explicados pela omissão estatal em relação a políticas de acolhimento.

É correto apenas o que se afirma em

- A** I.
- B** III.
- C** I e IV.
- D** II e III.
- E** II e IV.

Área livre

QUESTÃO 05



Disponível em: <<http://www.soubh.com.br/exposicoes/exposicao-ccbb-africa/>>. Acesso em: 12 jul. 2018 (adaptado).

TEXTO 1

A frase em latim “Ex Africa semper aliquid novi”, do escritor romano Caio Plínio, dita há 2.000 anos, significa “da África sempre há novidades a reportar”. A partir dessa ideia, o curador alemão Alfons Hug montou a exposição “Ex Africa”, que conta com 18 artistas de oito países africanos e dois artistas brasileiros. A ideia da mostra é retratar a produção artística africana sem estereótipos aos quais estamos acostumados, como objetos de artesanato e referências iconográficas.

Disponível em: <<https://www1.folha.uol.com.br/ilustrada/2018/>>. Acesso em: 12 jul. 2018 (adaptado).

TEXTO 2

Até as vésperas da era colonial moderna era comum encontrar as imagens positivas sobre a África. Árabes e europeus descreveram as formas políticas africanas altamente elaboradas e socialmente aperfeiçoadas, entre as quais se alternavam reinos, impérios, cidades-Estado, entre outras. Após a conferência de Berlim (1885), que definiu a partilha colonial da África, essas imagens “simpáticas” começaram a sombrear. Reinos e Impérios foram substituídos pelas tribos primitivas em estado de guerra permanente, umas contra outras, para justificar e legitimar a Missão Civilizadora, que até hoje alimenta o imaginário da África no Brasil.

VIEIRA, F. S. S. Do eurocentrismo ao afropessimismo: reflexão sobre a construção do imaginário “África” no Brasil.

Em Debate. PUC-Rio, n. 03, 2006 (adaptado).

A partir dos textos apresentados, avalie as afirmações a seguir.

- I. A África tem sido pensada, por muitos, como um único país, compreendida de forma monolítica, como se fosse formada por cultura única, ou, até mesmo, um lugar de povos sem cultura alguma, o que contribui e reforça a exclusão social das obras africanas do sistema das artes visuais.
- II. Construídas sob a égide do clichê da miserabilidade, as clássicas representações sobre a África, que retratam o continente como um celeiro da tradição, do arcaísmo, da produção manufaturada e artesanal, são estereótipos que precisam ser superados, por serem incompatíveis com a multiplicidade de expressões artísticas africanas.
- III. Os estereótipos sobre o continente africano foram construídos a partir de interesses políticos, culturais e econômicos que sustentaram, durante séculos, projetos de exploração e ações excludentes.

É correto o que se afirma em

- A** I, apenas.
- B** III, apenas.
- C** I e II, apenas.
- D** II e III, apenas.
- E** I, II e III.



QUESTÃO 06

TEXTO 1

Com base em dados de 2015, estima-se que, no Brasil, haja em torno de 100 mil pessoas em situação de rua. A população que vivencia situação de rua é formada por pessoas que, em sua maioria, possuem menos que o necessário para atender às necessidades básicas do ser humano, estando no limite da indigência ou da pobreza extrema, com comprometimento da própria sobrevivência. A situação desse grupo excluído e marginalizado pode decorrer de diversos fatores, como desemprego estrutural, migração, uso prejudicial de álcool e outras drogas, presença de transtornos mentais, conflitos familiares, entre outros.

HINO, P.; SANTOS, J. O.; ROSA, A. S. Pessoas que vivenciam situação de rua sob o olhar da saúde. **Revista Brasileira de Enfermagem**. v. 71, Suplemento 1, p. 732-740, 2018 (adaptado).

TEXTO 2

O Ministério da Saúde, em parceria com o Ministério do Desenvolvimento Social e Combate à Fome (MDS) e a Secretaria de Direitos Humanos da Presidência da República (SDH), lançou uma campanha que objetiva valorizar a saúde como um direito humano de cidadania e ressaltar que as pessoas em situação de rua têm o direito de ser atendidas na rede de serviços do SUS.

Disponível em: <<http://portalsaude.saude.gov.br/index.php/cidadao/principal/campanhas-publicitarias/19300-campanha-pop-rua>>. Acesso em: 11 set. 2018 (adaptado).

A respeito da população que vivencia situação de rua e considerando os textos apresentados, avalie as afirmações a seguir.

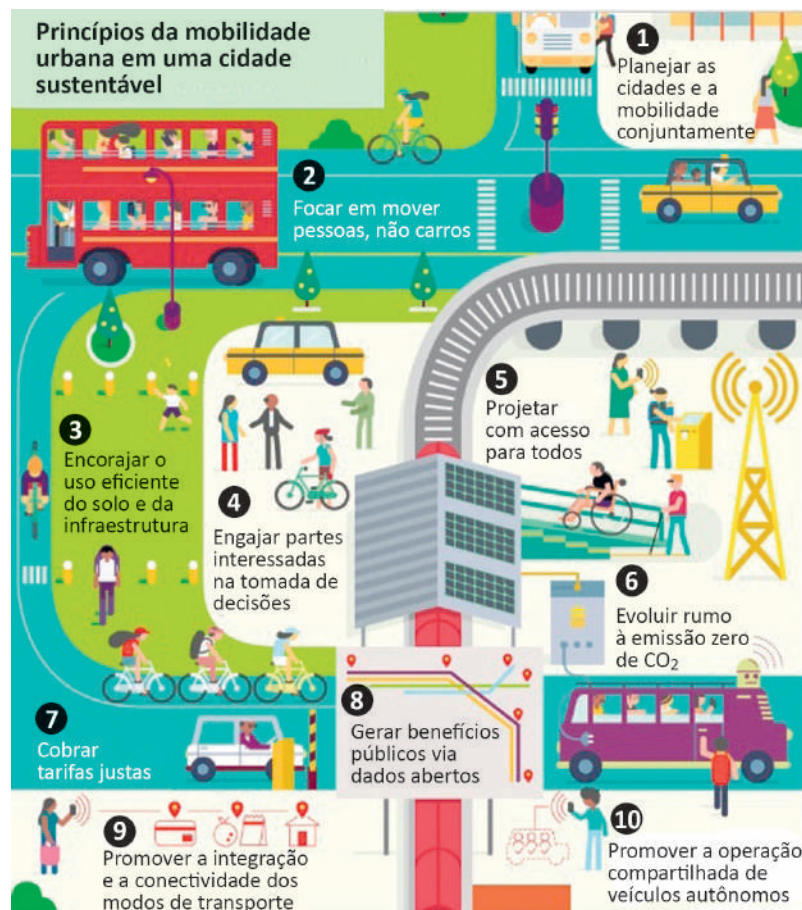
- I. Na elaboração de políticas públicas, devem ser considerados os fatores pessoais e contextuais que levam pessoas a viver em situação de rua, o que exige o trabalho de equipes multidisciplinares, com o objetivo de assegurar direitos de saúde, dignidade e cidadania a essa população.
- II. A inexistência de endereço fixo que possibilite fazer cadastros oficiais e estabelecer contato quando necessário, inviabiliza a inserção dos indivíduos em situação de rua nas políticas públicas de saúde, educação e moradia.
- III. A homogeneidade do grupo de pessoas que vivem em situação de rua contribui para o desenvolvimento das estratégias de acolhimento e de atendimento pelas equipes envolvidas em campanhas dirigidas a esse público.
- IV. A falta de moradia convencional e o comprometimento da identidade, da segurança, do bem-estar físico e emocional e do sentimento de pertencimento são problemas vivenciados pelas pessoas que vivem em situação de rua e requerem atenção do poder público.

É correto apenas o que se afirma em

- A** I e III.
- B** I e IV.
- C** II e III.
- D** I, II e IV.
- E** II, III e IV.

Área livre

QUESTÃO 07



Disponível em: <<https://www.thinglink.com/scene/980079663516745730?buttonSource=viewLimits>>. Acesso em: 26 jul. 2018 (adaptado).

Considerando as informações do infográfico, avalie as afirmações a seguir.

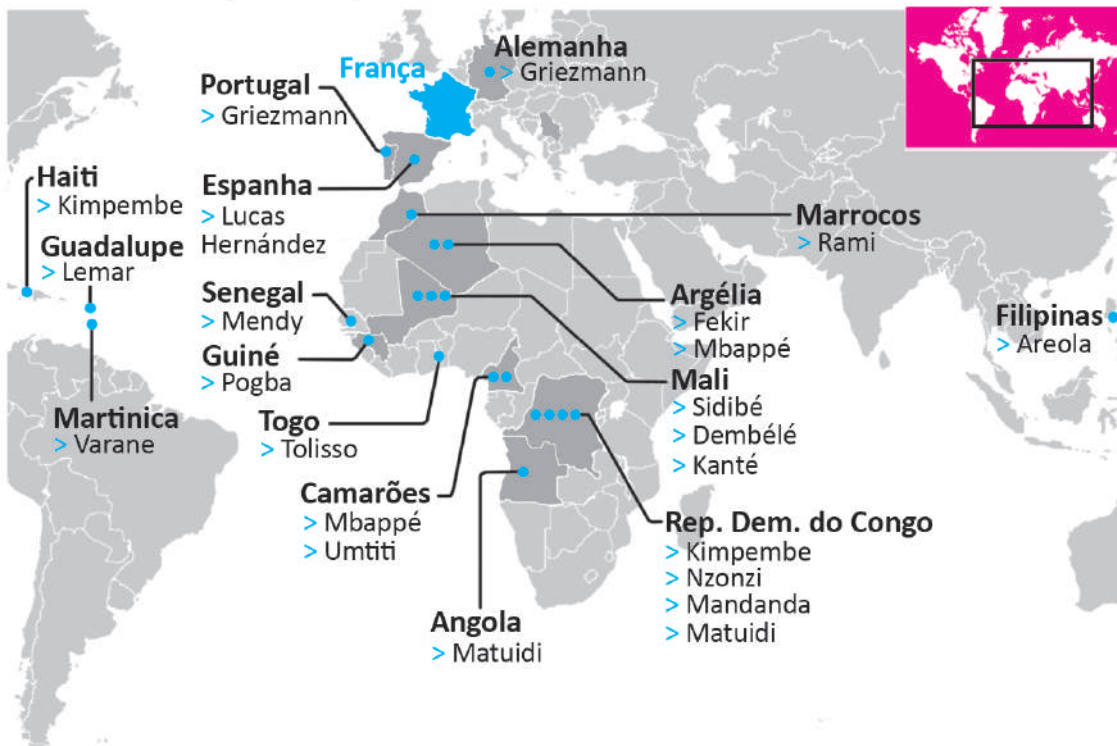
- No planejamento das cidades, deve-se priorizar o transporte coletivo, situação que está em consonância com o que ocorre nas cidades mais populosas do Brasil.
- O engajamento dos cidadãos nos debates e no planejamento das cidades é essencial para o desenvolvimento de projetos urbanos viáveis, acessíveis e sustentáveis.
- É necessário que o planejamento de uma cidade sustentável esteja focado na fluidez dos veículos automotores autônomos, na diversidade de opções de mobilidade e nas modalidades compartilhadas de transporte.
- A utilização de painéis solares para abastecer veículos e a diminuição da emissão de gases poluentes em uma cidade sustentável são metas ainda distantes de serem atingidas no Brasil, devido à primazia dos meios de transportes movidos a combustíveis fósseis.

É correto apenas o que se afirma em

- I.
- II.
- I e III.
- II e IV.
- III e IV.

QUESTÃO 08

Seleção multicultural: países de origem dos pais dos jogadores da França



A seleção francesa participante da Copa do Mundo de Futebol de 2018, composta de 19 jogadores filhos de imigrantes da África e de outros países da Europa, foi mais multicultural que o elenco campeão da Copa de 1998. Apenas o goleiro Lloris, o lateral Pavard, o atacante Giroud e o meia Thauvin não se encaixam nessa descrição. Tal composição suscitou inúmeros debates acerca da presença de imigrantes na sociedade francesa e do multiculturalismo na Europa. À perspectiva multicultural se contrapõem a xenofobia, o racismo, a islamofobia, entre outras formas de segregação humana, sobretudo de imigrantes e seus descendentes.

Disponível em: <<https://www1.folha.uol.com.br/esporte/2018/07/multiculturais-franca-e-belgica-buscam-unidade-nacional-na-copa.shtml>>. Acesso em: 10 jul. 2018 (adaptado).

Considerando as informações apresentadas, assinale a opção correta.

- A** A admiração dos torcedores pelos jogadores da seleção francesa evidencia a redução do preconceito de cidadãos franceses contra descendentes de imigrantes.
- B** O aumento do número de jogadores filhos de imigrantes e a ampliação da diversidade de nacionalidades ameaçam a perpetuação dos valores e da tradição do povo francês.
- C** A inclusão de jogadores de origem árabe e africana na seleção francesa teve o efeito imediato de minimizar visões e interpretações equivocadas dos efeitos da imigração, como desemprego e pobreza.
- D** A presença de jogadores franceses de origem africana sinaliza a efetiva integração dos imigrantes e de seus descendentes à sociedade francesa, após longo processo de incentivo à inclusão social de estrangeiros no país.
- E** A composição da seleção francesa aponta para a importância da perspectiva multicultural, em que se valorizam as formas de convívio entre os diferentes, a mediação de conflitos identitários e o exercício da alteridade.

COMPONENTE ESPECÍFICO

QUESTÃO DISCURSIVA 03

No desenvolvimento de produtos de moda, os conhecimentos relacionados à ergonomia e à metodologia projetual são primordiais para adequar o vestuário e seus acessórios complementares às necessidades dos diferentes tipos físicos de usuários. Um mercado que vem crescendo gradualmente e sendo valorizado é o da Moda Inclusiva. De acordo com o Instituto Brasileiro de Geografia e Estatística (IBGE), em 2010, havia cerca de 45,6 milhões de brasileiros com algum tipo de deficiência - física, mental, auditiva ou múltipla. Os principais objetivos da Moda Inclusiva são simplificar o ato de vestir e despir, considerando as necessidades físicas e psicológicas de cada indivíduo, e proporcionar, ao mesmo tempo, usabilidade, conforto e estilo.

SEBRAE INTELIGÊNCIA SETORIAL. **Moda Inclusiva**: um mercado em expansão. Boletim de tendências. Rio de Janeiro: Sebrae, dez. 2015 (adaptado).

Considerando as informações do texto, cite dois tipos de deficiência, indicando, para cada um deles, um problema relacionado ao vestuário e sugira uma adaptação de vestibilidade que minimize tal problema. (valor: 10,0 pontos)

RASCUNHO	
1	
2	
3	
4	
5	
6	
7	
8	
9	
10	
11	
12	
13	
14	
15	

Área livre



QUESTÃO DISCURSIVA 04

TEXTO 1

A pesquisa em moda é um trabalho que exige disciplina e técnica, para que o profissional de criação possa descobrir e registrar o que está nas ruas, vitrines, feiras, revistas e nos desfiles, além de compreender o que está no imaginário dos consumidores. Ela requer sensibilidade do criador para traduzir mudanças, sentimentos e comportamentos desses consumidores.

TREPTOW, D. **Inventando moda**: planejamento de coleção. 5. ed. São Paulo: Edição da Autora, 2013 (adaptado).

TEXTO 2

Os *moodboards* ou *storyboards* – também conhecidos como painéis semânticos, conceituais, de ambiência ou de inspiração – são uma forma rápida e útil de reunir informações e apresentar uma ideia focada em um cliente ou montar um painel. Eles demonstram uma jornada lógica que claramente enfatiza *look*, cores, tecidos e o tema geral de uma coleção.

MATHARU, G. **O que é design de moda?** Porto Alegre: Bookman, 2011 (adaptado).

A partir das informações apresentadas nos textos, faça o que se pede nos itens a seguir.

- a) Apresente duas contribuições dos painéis semânticos para o processo de criação de produtos de moda. (valor: 4,0 pontos)
- b) Cite dois tipos de pesquisa que podem ser apresentadas em modelo de painel semântico e para cada tipo de pesquisa citado, apresente dois elementos que podem compor o painel. (valor: 6,0 pontos)

RASCUNHO	
1	
2	
3	
4	
5	
6	
7	
8	
9	
10	
11	
12	
13	
14	
15	

Área livre

QUESTÃO DISCURSIVA 05

Doze milhões de metros de orelas de *jeans* eram descartados, por mês, por um polo têxtil. Um grupo de artesãs estava disposto a produzir alguma coisa com esse material, que ia parar nos lixões ou era incinerado em fornos e lavanderias. Um estilista que apostava na sustentabilidade e criava coleções de acessórios e peças de decoração se uniu às artesãs para propor uma alternativa para essa questão socioambiental, aproveitando os resíduos de materiais para produzir artigos de moda, como, por exemplo a bolsa ilustrada na imagem abaixo.



Disponível em: <http://sebraemgcomvoce.com.br/case-de-sustentabilidade-associacao-mulheres-de-argila/>. Acesso em: 3 jul. 2018 (adaptado).

A partir do exemplo citado, discorra sobre duas dificuldades que a indústria de confecção enfrenta para ser sustentável e apresente uma solução para cada uma das dificuldades apontadas. (valor: 10,0 pontos)

RASCUNHO	
1	
2	
3	
4	
5	
6	
7	
8	
9	
10	
11	
12	
13	
14	
15	



QUESTÃO 09

Conceber produtos de moda envolve conexões entre conhecimentos histórico-artísticos e os fundamentos do design. Os fundamentos do design são voltados à percepção sensorial de conforto e segurança na manipulação de formas, cores, estruturas ou padrões que garantam o processo de comunicação e dinamismo às informações, que irão refletir-se nos anseios e nos desejos, bem como nas necessidades do usuário. O movimento *Op Art* (1960), por exemplo, ficou conhecido pela ilusão de ótica provocada pelo uso de duas cores e repetição das formas, aspectos que podem servir de referência para criações atuais.

LÖBACH, B. **Desenho industrial**: bases para a configuração dos produtos industriais. São Paulo: Editora Edgar Blücher Ltda, 2001 (adaptado).

Nesse contexto, avalie as afirmações a seguir.

- I. A repetição pode ser regular ou irregular e estar presente no *look* em detalhes, nas estampas, nos aviamentos e nos elementos de estilo.
- II. A radiação pode estar presente em drapeados e franzidos e ser composta por linhas que saem de um eixo ou do ponto central para direções diferentes.
- III. O contraste pode ser extremo ou sutil e estar presente no *look* através das texturas, das cores ou da forma do produto.
- IV. A gradação, padrão que aumenta ou diminui em relação ao anterior, sequencialmente, pode estar presente nos detalhes, aviamentos, estampas e bordados.

É correto o que se afirma em

- A** I, apenas.
- B** I e II, apenas.
- C** III e IV, apenas.
- D** II, III e IV, apenas.
- E** I, II, III e IV.

QUESTÃO 10

Os fios e tecidos utilizados na moda esportiva agregam, no interior da fibra, tecnologia e ciência. Artigos esportivos inteligentes respondem às necessidades específicas de cada esporte, influenciando positivamente o desempenho do atleta, dadas as características de alta respirabilidade, proteção contra raios ultravioleta, tratamento antibacteriano, entre outras. Desta forma, são capazes de oferecer propriedades funcionais de desempenho, bem-estar e conforto.

Nesse contexto, avalie as afirmações a seguir.

- I. A capilaridade refere-se à capacidade de um tecido transportar líquido ao longo de sua estrutura.
- II. A proteção ultravioleta diminui a variação do equilíbrio térmico.
- III. A secagem rápida das roupas esportivas deve-se ao eficiente gerenciamento de umidade e velocidade de transporte de suor, obtido por meio de tratamentos químicos aplicados aos fios ou às peças prontas.

É correto o que se afirma em

- A** I, apenas.
- B** II, apenas.
- C** I e III, apenas.
- D** II e III, apenas.
- E** I, II e III.

Área livre

QUESTÃO 11

Para o desenvolvimento de uma coleção de moda, equipes de criação realizam vários estudos, relacionadas ao acompanhamento de consumo do público alvo; aos preços praticados pela concorrência; aos lançamentos de maquinários; aos materiais e técnicas alternativas; e às cores, tecidos e aviamentos.

Os estudos mencionados no texto correspondem, respectivamente, à quais tipos de pesquisas?

- A** De comportamento; de mercado; de tendências; tecnológica; de vocações regionais.
- B** De mercado; de comportamento; de tendências; tecnológica; de vocações regionais.
- C** De mercado; de comportamento; tecnológica; de vocações regionais; de tendências.
- D** De comportamento; de mercado; tecnológica; de vocações regionais; de tendências.
- E** De tendências; tecnológica; de mercado; de comportamento; de vocações regionais.

Área livre

QUESTÃO 12

No desenvolvimento de uma coleção de moda, a atividade de pesquisa é imprescindível e precisa reunir uma variedade exaustiva de materiais de consulta. Isso inclui pesquisas específicas de tecidos, cores, silhuetas e detalhes, além de experiências vividas e imagens – sob a forma de desenhos e fotografias – que servirão para montar o painel de inspiração (também denominado painel semântico ou *moodboard*), uma ampla cobertura de tudo que servirá de referência e influência no pensamento dos criadores de moda e nas decisões que devem ser tomadas.

RENFREW, E. **Desenvolvendo uma coleção**.
Porto Alegre: Bookman, 2010 (adaptado).

Nesse contexto, avalie as asserções a seguir e a relação proposta entre elas.

- I. O fio condutor do desenvolvimento dos produtos de uma coleção de moda é a pesquisa do tema de coleção.

PORQUE

- II. O tema é a inspiração de uma coleção, havendo uma nova história a se contar em cada temporada, mas mantendo-se as características que são atributos da marca.

A respeito dessas asserções, assinale a opção correta.

- A** As asserções I e II são proposições verdadeiras, e a II é uma justificativa correta da I.
- B** As asserções I e II são proposições verdadeiras, mas a II não é uma justificativa correta da I.
- C** A asserção I é uma proposição verdadeira, e a II é uma proposição falsa.
- D** A asserção I é uma proposição falsa, e a II é uma proposição verdadeira.
- E** As asserções I e II são proposições falsas.

Área livre



QUESTÃO 13

A cor é um aspecto fundamental no processo de pesquisa e design. Muitas vezes, é o primeiro elemento percebido no design de um produto e influencia a leitura da peça ou da coleção. A cor nos fascina desde a Antiguidade e, em nossa roupa, traduz personalidade, caráter e gosto, podendo transmitir mensagens significativas que refletem diferentes culturas e *status* sociais. Para um estilista a cor é, frequentemente, um ponto de partida para a coleção.

SEIVEWRIGHT, S. **Fundamento de design de moda:** pesquisa e design. Tradução Edson Furmankiewicz. Porto Alegre: Bookman, 2009 (adaptado).

Considerando o texto apresentado, assinale a opção correta.

- A** A cor-luz ou luz colorida é uma radiação luminosa invisível cuja síntese aditiva é a luz branca.
- B** A cor-pigmento é uma radiação luminosa que, conforme sua natureza, absorve, refrata e reflete os raios luminosos.
- C** A cor é uma sensação produzida por certas organizações nervosas sob a ação da luz, o que a caracteriza como elemento imaterial.
- D** A cor-pigmento percebida pode ser reproduzida por sua característica única de matiz, ou seja, por seu comprimento de onda.
- E** A cor química, cuja substância são os corantes, é comumente chamada de cor-luz ou luz colorida, pois reúne, de forma equilibrada, todos os matizes existentes na natureza.

Área livre

QUESTÃO 14

O planejamento de coleção não é um processo rígido. Visa oferecer uma proposta de organização de etapas adaptadas a partir do processo de design, do desenvolvimento de produto, considerando estratégias de marketing e produção. O planejamento deve ser considerado de forma ampla, englobando decisões, desde a definição do cronograma e *mix* de produtos até as estratégias de promoção e distribuição e *feedback* do mercado. Planejamento não se resume à concepção ou ao processo criativo do design. Planejamento vai além e inclui a análise da viabilidade produtiva e comercial e sua coerência como coleção. Essa análise oferece ao designer uma visão holística do ciclo do produto.

TREPTOW, D. **Inventando moda:** planejamento de coleção. 5. ed. São Paulo: Edição da Autora, 2013 (adaptado).

Com base nesse texto, avalie as afirmações a seguir.

- I. Na etapa do *briefing*, é delimitado o conjunto de instruções a serem executadas pelo designer para realizar uma tarefa ou desenvolver uma coleção de moda.
- II. Na etapa da pesquisa de tendência, é definida a cartela de cores da coleção e são estabelecidos os objetivos das pesquisas sobre público, personalidade da marca e tema predominante na coleção.
- III. Na etapa da definição da coleção de moda, o *mix* de produto e o *mix* de moda devem ser mantidos em relação à coleção anterior, sem redução ou inserção de modelos.
- IV. Na etapa de geração de alternativas, são definidos os modelos e as matérias-primas e elaboradas as fichas técnicas para pilotagem das peças.

É correto o que se afirma em

- A** II, apenas.
- B** I e IV, apenas.
- C** II e III, apenas.
- D** I, III e IV, apenas.
- E** I, II, III e IV.

QUESTÃO 15

O plano de negócios é um documento formal que contém informações sobre o conceito do negócio, os riscos, os concorrentes, o perfil da clientela, estratégias de *marketing*, bem como todo o plano financeiro que viabilizará o negócio. Também é um instrumento para comunicar internamente, aos colaboradores, e externamente, aos parceiros de negócio, quais são os objetivos da iniciativa e buscar financiamento para ela, diferindo, assim, do conceito de modelo de negócios.

SEBRAE. **Desenhar não é o bastante para empreender em moda.**
Perfil de negócios da moda. Recife: Sebrae, 2014 (adaptado).

Nesse contexto, assinale a opção correta.

- A** A descrição da empresa, no plano de negócio, aborda a marca de moda, seu conceito, o público-alvo, os possíveis produtos e o funcionamento operacional, principalmente, o de venda dos produtos.
- B** O desenvolvimento do plano de negócios é finalizado com a análise da oportunidade e com a pesquisa do público-alvo, em que são identificados os consumidores que necessitam e adquirem determinado produto ou serviço.
- C** A análise de mercado do plano de marketing, etapa mais importante do plano de negócios de uma marca de moda, tem a função de identificar as necessidades e os desejos do público-alvo, assim como seu estilo de vida.
- D** O plano financeiro de um negócio de moda contém projeções financeiras, fluxo de caixa, retorno do investimento e outras informações que servem como referência e controle das metas financeiras do empreendimento.
- E** Um plano de negócios inicia-se com análise financeira, que inclui os demonstrativos de fluxo de caixa, perdas, lucros e ponto de equilíbrio.

QUESTÃO 16

Gerir um negócio de moda nos dias atuais vai além de promover a venda dos produtos. Estamos vivendo a época da revolução digital, que tem modificado a maneira como as coisas estão sendo feitas, seja a forma de produzir, de comercializar ou de consumir. O novo método dará origem a um novo mundo industrial – que está começando a nascer –, que vem ao encontro de novos hábitos e costumes do mundo que começa a ser esboçado. No ramo da moda, o *slow fashion* é uma tendência que dialoga com esse processo de transformação.

CARVALHAL, A. **Moda com Propósito:** manifesto pela grande virada.
São Paulo: Paralela, 2016, p. 292 (adaptado).

Acerca do que propõe o *slow fashion* para o desenvolvimento de produtos de moda, avalie as asserções a seguir e a relação proposta entre elas.

- I. Entre os hábitos que caracterizam o *slow fashion*, inclui-se a crescente conscientização a respeito dos princípios do desenvolvimento sustentável, por parte de quem produz e de quem consome, o que demanda novos modos de pensar os negócios que envolvem a moda.

PORQUE

- II. O *slow fashion* é uma alternativa ética que enfatiza qualidade em vez de quantidade, implicando na criação, produção e consumo de moda orientados para a sustentabilidade.

A respeito dessas asserções, assinale a opção correta.

- A** As asserções I e II são proposições verdadeiras, e a II é uma justificativa correta da I.
- B** As asserções I e II são proposições verdadeiras, mas a II não é uma justificativa correta da I.
- C** A asserção I é uma proposição verdadeira, e a II é uma proposição falsa.
- D** A asserção I é uma proposição falsa, e a II é uma proposição verdadeira.
- E** As asserções I e II são proposições falsas.



QUESTÃO 17

O cronograma é uma tabela que cruza atividades e datas. A elaboração de um cronograma é parte importante em qualquer projeto que se deseje realizar. O cronograma serve para organizar todas as atividades previstas, atribuindo-lhes datas de execução, de forma que a coleção de moda possa ser concluída no prazo final estipulado.

TREPTOW, D. **Inventando moda**: planejamento de coleção. 5. ed. São Paulo: Edição da Autora, 2013 (adaptado).

Nesse contexto, avalie as afirmações a seguir.

- I. O cronograma é direcionado ao designer e sua função é descrever cada etapa a ser seguida por este profissional.
- II. Uma das funções do cronograma é estipular o tempo correto em cada sequência operacional, nas respectivas máquinas, para a confecção das peças.
- III. Para que o produto chegue ao varejo no período ideal para as vendas, é fundamental que o cronograma apresente a correta previsão do tempo necessário para a realização de cada etapa do processo produtivo.
- IV. O cronograma de uma coleção de moda deve ser montado de trás para frente, ou seja, da data final para as anteriores.

É correto apenas o que se afirma em

- A** I e IV.
- B** II e III.
- C** III e IV.
- D** I, II e III.
- E** I, II e IV.

Área livre

QUESTÃO 18

No mundo da moda, o preço nem sempre é o único fator-chave de sucesso. Entretanto, na teoria de valor, o preço é, sem dúvida, importante – tanto quando é elevado, para valorizar o produto, como quando é reduzido, para estimular o fechamento de uma venda. As estratégias de preços estão associadas à busca do valor da criação na moda.

COBRA, M. **Marketing & moda**. São Paulo: Editora Senac São Paulo; Cobra Editora & Marketing, 2007 (adaptado).

Considerando esse texto, avalie as afirmações a seguir.

- I. O custo de fabricação do produto tem maior influência no preço de venda quando há falta de matéria-prima no mercado fornecedor.
- II. O surgimento de novos e fortes concorrentes no mercado eleva o preço final do produto ao consumidor.
- III. O preço de um produto tende a ser mais baixo quando a sua definição se dá com base em uma ação estratégica que vise ampliar a participação de mercado.
- IV. Novas coleções de moda são lançadas com preços mais baixos ao consumidor porque o mercado demora a consumir o novo.

É correto o que se afirma em

- A** I e III, apenas.
- B** I e IV, apenas.
- C** II e III, apenas.
- D** II e IV, apenas.
- E** I, II, III e IV.

Área livre

QUESTÃO 19

Os signos se organizam em códigos, constituindo sistemas de linguagem. Estes sistemas formam a base de toda e qualquer forma de comunicação. A principal utilidade da semiótica é possibilitar a descrição e análise da dimensão representativa, ou da estruturação sógnica, de objetos, processos ou fenômenos em várias áreas do conhecimento humano. É nesse processo que os dados podem ganhar *status* de informação e conhecimento.

NIEMEYER, L. **Elementos de semiótica aplicados ao design**. Rio de Janeiro: 2AB, 2013 (5ª tiragem) (adaptado).

Em 2016, uma rede de varejo de moda lançou campanha para o dia dos namorados cujo tema era “Misture, ouse, divirta-se”, que veiculava uma mensagem moderna e divertida. Na campanha, os casais, após o beijo, tinham suas roupas trocadas, conforme a imagem a seguir.



Disponível em: <<https://elle.abril.com.br/moda/c-a-lanca-campanha-que-questiona-a-ideia-de-roupas-feitas-para-meninas-ou-meninos/>>. Acesso em: 13 jul. 2018 (adaptado).

A análise da imagem apresentada permite concluir que, nessa campanha publicitária, foi utilizada a linguagem

- A** multimodal, que utiliza distintas mídias em sua construção.
- B** visual, com veiculação de mensagem subliminar.
- C** sincrética, formada por códigos de naturezas distintas.
- D** não verbal, formada por elementos imagéticos, gestos, movimentos etc.
- E** gráfica, que utiliza os recursos de figura-fundo.

QUESTÃO 20

O gerenciamento do fluxo produtivo de uma produção do vestuário deve operar de forma eficiente para que os processos ocorram na ordem correta. A sequência operacional de costura, presente na ficha técnica, indica a ordem em que os processos deverão acontecer, a fim de manter-se um ritmo produtivo satisfatório e com pequena chance de erros.

Nesse contexto, avalie as afirmações a seguir.

- I. O processo de montagem de uma peça se dá a partir de um fluxograma de operações anexo à ficha técnica, em que são estabelecidas todas as características de cada operação, a fim de orientar a sua realização e reduzir o tempo gasto na produção de cada peça.
- II. As informações presentes na ficha técnica auxiliam a definição do *layout* da produção, pois a descrição da ordem dos processos torna o fluxo produtivo visível, além de apontar os custos a partir do balanceamento da produção.
- III. A sequência operacional de montagem de um produto de vestuário depende, essencialmente, do modelo da peça, do tipo de acabamento e da matéria-prima utilizada.

É correto o que se afirma em

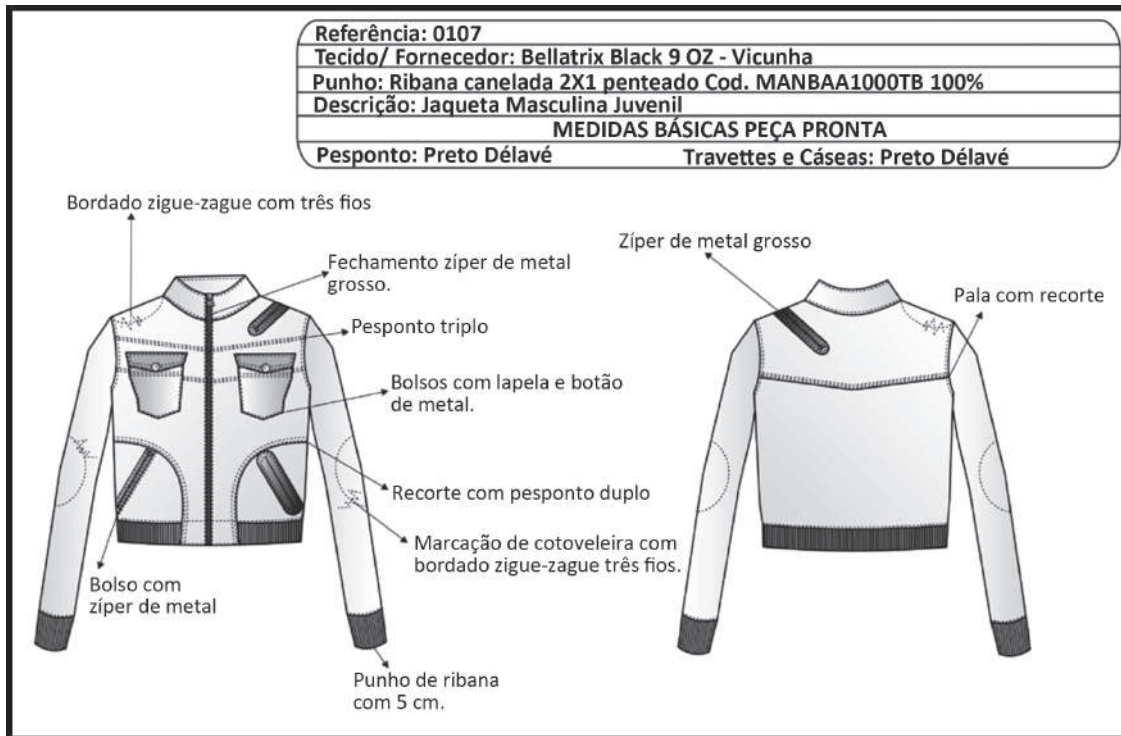
- A** I, apenas.
- B** II, apenas.
- C** I e III, apenas.
- D** II e III, apenas.
- E** I, II e III.

Área livre

QUESTÃO 21

No desenvolvimento de produtos de moda, pesquisa, criação, modelagem e produção são etapas essenciais do fluxo do processo produtivo, em que o desenho técnico de moda tem papel fundamental. A ficha técnica contendo o desenho técnico da peça, como no exemplo apresentado na imagem a seguir, indica todas as especificações que orientam a sua produção.

SUONO, C. T. O desenho técnico do vestuário sob a ótica do modelista. **Projética – Revista Científica de Design.** Universidade Estadual de Londrina, v.2, n.2, dez. 2011 (adaptado).



Disponível em: <<https://www.usefashion.com>>. Acesso em: 15 jul. 2018 (adaptado).

Nesse contexto, avalie as afirmações a seguir.

- I. No desenho técnico de moda, que compõe a ficha técnica, são indicadas todas as especificações de modelagem, montagem e produção, conforme o sistema brasileiro de padronização das medidas antropométricas.
- II. A ficha técnica é o documento que estabelece a comunicação entre o designer de moda e o profissional de modelagem.
- III. O desenho técnico de moda, planificado e bidimensional, pode ser elaborado manualmente ou utilizando-se *softwares* específicos para esse fim.
- IV. A ficha técnica é elaborada pelo setor de criação e deve manter-se inalterada ao longo de todo o processo de desenvolvimento do produto.

É correto apenas o que se afirma em

- A** I e III.
- B** II e III.
- C** II e IV.
- D** I, II e IV.
- E** I, III e IV.

QUESTÃO 22

Para a roupa ter um bom caimento ao vestir é necessário que tenham sido considerados aspectos ergonômicos adequados ao perfil do público-alvo. A aplicação da ergonomia nos produtos de moda ocorre na etapa de modelagem, na qual o desenho começa a ganhar forma, seja no papel, pela modelagem plana, seja no tecido, pela modelagem tridimensional (também denominada *moulage* ou *draping*). A modelagem tridimensional confere ao produto o ajuste perfeito às curvas do corpo e cria o efeito desejado em cada tecido a ser trabalhado, conforme a criação do *designer* de moda.

Nesse contexto, avalie as afirmações a seguir.

- I. Na execução da técnica de modelagem tridimensional, após a manipulação e a marcação do tecido sobre o manequim, o tecido é retirado e são feitos os traços e as curvas com o auxílio de réguas de modelagem.
- II. A técnica de modelagem tridimensional permite que o profissional molde os tecidos diretamente no manequim, sendo necessário marcar as linhas de referência da cintura, do quadril e do busto, entre outras.
- III. Na indústria, a utilização da técnica de modelagem tridimensional proporciona liberdade de criação ao *designer* de moda, visto que o processo criativo é desenvolvido diretamente no tecido, dispensando-se a planificação do molde.

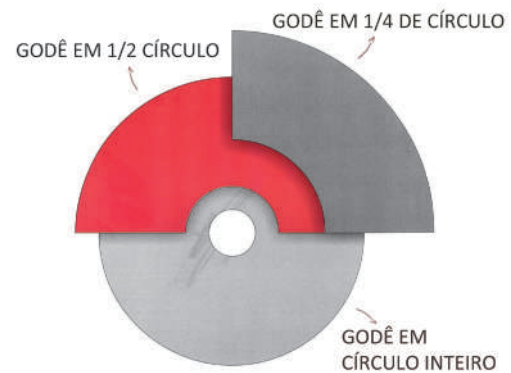
É correto o que se afirma em

- A I, apenas.
- B III, apenas.
- C I e II, apenas.
- D II e III, apenas.
- E I, II e III.

Área livre

QUESTÃO 23

A saia godê, muito associada ao estilo *rock and roll* dos anos 50, é facilmente elaborada com a utilização da modelagem plana e pode ser confeccionada com aproveitamento total do tecido, já que são necessários apenas os cortes da cintura e da barra. A imagem a seguir representa a modelagem plana dos diferentes tipos de saia godê.



BERG, A. L. M. *Técnicas de modelagem feminina*. 1. ed. Senac: São Paulo, 2017 (adaptado).

Com base na imagem, avalie as asserções a seguir e a relação proposta entre elas.

- I. A saia godê completa, cuja construção se baseia em uma circunferência, é formada basicamente pelo corte de dois círculos: um externo, referente à barra da saia, e outro interno, referente à cintura.

PORQUE

- II. Na construção do molde plano de uma saia godê, a medida de raio utilizada para marcar o círculo interno é inversamente proporcional ao volume final da saia, ou seja, quanto maior a medida desse raio, menor o volume da saia.

A respeito dessas asserções, assinale a opção correta.

- A As asserções I e II são proposições verdadeiras, e a II é uma justificativa correta da I.
- B As asserções I e II são proposições verdadeiras, mas a II não é uma justificativa correta da I.
- C A asserção I é uma proposição verdadeira, e a II é uma proposição falsa.
- D A asserção I é uma proposição falsa, e a II é uma proposição verdadeira.
- E As asserções I e II são proposições falsas.



QUESTÃO 24

Elaborar um vestuário para o público *plus size* vai além da compreensão de necessidades, anseios, percepções e comportamentos desse público. É necessário o desenvolvimento de um vestuário ergonômico específico, que respeite a anatomia desses corpos. Cabe ao vestuário atender às necessidades dos usuários ao proporcionar roupas acessíveis sob o ponto de vista técnico e estético.

GRAVE, M. F. **A moda-vestuário e a ergonomia do hemiplégico**. São Paulo: Escrituras Editora, 2010 (adaptado).

Nesse contexto, avalie as afirmações a seguir.

- I. As pences utilizadas na modelagem de tecidos planos, que podem ser disfarçadas em recortes, são grandes aliadas para eliminar excessos de tecido e acomodar a roupa aos volumes e às depressões do corpo, além de agregar valores estéticos.
- II. O aumento de peso tende a aumentar as linhas de circunferência do corpo, o que exige ajustes na proporção da modelagem.
- III. Tecidos leves em modelagens ajustadas adaptam-se bem à silhueta *plus size*.

É correto o que se afirma em

- A** I, apenas.
- B** III, apenas.
- C** I e II, apenas.
- D** II e III, apenas.
- E** I, II e III.

QUESTÃO 25

A criação de produtos de moda envolve diferentes processos de beneficiamento, que agregam ao produto diferenciais estéticos e simbólicos, com o objetivo de atrair o consumidor. Esses aspectos, muitas vezes, não são visíveis, pois estão relacionados aos processos têxteis aos quais os substratos são submetidos antes de se transformarem em produtos do vestuário. O beneficiamento têxtil é constituído por várias etapas e visa melhorar as características físico-químicas de fibras, fios e tecidos.

PEZZOLO, D. B. **Tecidos: história, tramas, tipos e usos**. 4. ed. São Paulo: Senac São Paulo, 2013 (adaptado).

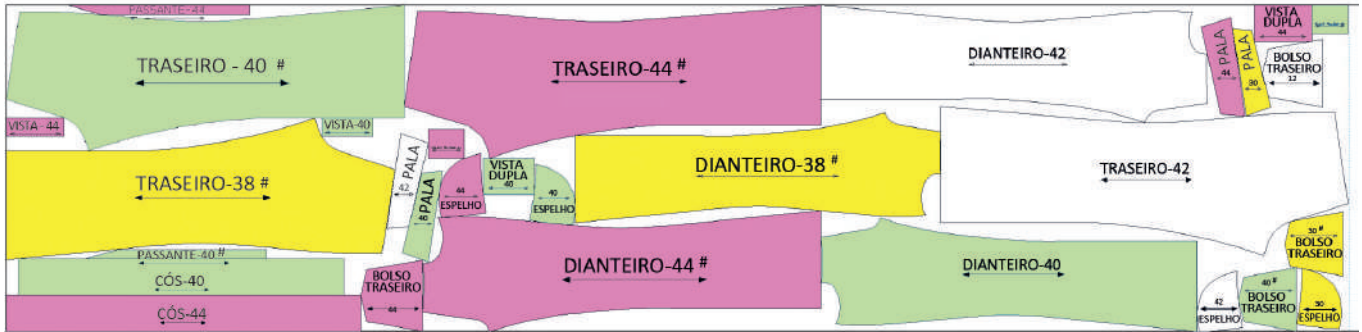
Nesse contexto, avalie as afirmações a seguir.

- I. O alvejamento, realizado na etapa inicial de beneficiamento têxtil, elimina a coloração amarela ou marrom que as fibras celulósicas, como o algodão, apresentam em seu estado natural; após essa etapa, o tecido está pronto para passar pelo processo de branqueamento ótico, de tintura ou de estampagem.
- II. O acabamento *wash and wear*, também denominado lave e use, faz com que o tecido de algodão não se amarrote, tornando praticamente desnecessário o alisamento por ferro após a lavagem.
- III. A flanelagem, realizada na etapa final de beneficiamento têxtil, é obtida com o emprego de cilindros recobertos por guarnições de aço que repuxam os fios do tecido, formando uma base felpuda que melhora o toque e o isolamento térmico do tecido.
- IV. Os processos de tinturaria e estampagem, beneficiamentos secundários muito utilizados e visíveis ao consumidor, atribuem cor aos tecidos mediante o uso de corantes e pigmentos ou pela transferência/impressão de um desenho decorativo na superfície têxtil.

É correto o que se afirma em

- A** III, apenas.
- B** I e II, apenas.
- C** I e IV, apenas.
- D** II, III e IV, apenas.
- E** I, II, III e IV.

A imagem a seguir apresenta o encaixe de uma grade de tamanho de moldes.



- I. O encaixe foi feito para tecido com sentido.
- II. Somente estão encaixadas a metade das partes de cada conjunto de moldes, pois trata-se de um encaixe ímpar.
- III. Só é possível obter um conjunto par de modelagem se o enfesto for posicionado avesso com avesso ou direito com direito.
- IV. Considerando que o comprimento total do encaixe resultou em 3,70m, o consumo médio de tecido por peça é de 0,74m.

A I e IV.
B II e III.
C II e IV.
D I, II e III.
E I, III e IV.

Área livre



QUESTÃO 27

A modelagem computadorizada pode ser desenvolvida através de sistemas CAD, utilizando os mesmos princípios da modelagem plana, subsidiada pela tecnologia. As etapas mais demoradas e repetitivas em uma confecção de roupas são o desenvolvimento do molde, a gradação, o encaixe e o corte. Por isso, muitas empresas de confecção estão informatizando o processo de desenvolvimento de seus produtos e adquirindo equipamentos e *softwares* específicos para a modelagem com o objetivo de se manterem competitivas em produtividade e qualidade.

ROSA, S. **Alfaiataria**: modelagem plana masculina. Brasília: SENAC – DF, 2009 (adaptado).

Considerando a modelagem computadorizada, avalie as afirmações a seguir.

- I. Para a construção do molde da frente de uma blusa assimétrica, deve-se traçar metade do molde frente e usar a ferramenta de desdobrar molde para completar o traçado da frente.
- II. Na construção do diagrama do molde, utiliza-se o plano cartesiano para definir a largura no eixo x e o comprimento no eixo y.
- III. A gradação do molde por meio do *mouse* dispensa a orientação pelo plano cartesiano, diferentemente do que ocorre na gradação automática.
- IV. A partir de um molde base ou de um molde já interpretado, é possível criar novos modelos manipulando-se os pontos, os vetores e as curvas.

É correto o que se afirma em

- A** I, apenas.
B II e III, apenas.
C II e IV, apenas.
D I, III e IV, apenas.
E I, II, III e IV.

QUESTÃO 28

O design convencional de produtos do vestuário tem causado diferentes danos ambientais, decorrentes da atuação produtiva de algumas indústrias. O impacto dessas ações exige repensar os métodos de produção e consumo, para se garantir um ambiente saudável às futuras gerações. Na moda, a sustentabilidade tem sido difícil de ser alcançada. Porém, nos últimos anos, têm surgido novas maneiras de se conceber produtos e serviços com design sustentável. Uma dessas maneiras é o *zero waste*. Essa nova técnica de desenvolvimento de produtos tem resultado em baixo impacto ambiental, além produzir soluções viáveis economicamente para as empresas.

MARTINS, S. B.; SAMPAIO, C. P. de; MELLO, N. C. Moda e sustentabilidade: proposta de sistema produto-serviço para setor de vestuário. **Projética**, Londrina, v. 2, n. 1, p. 126-139 (adaptado).

Nesse contexto, avalie as afirmações a seguir.

- I. Com o uso da técnica *zero waste*, busca-se tratar a origem do desperdício, que ocorre em etapas anteriores à do corte.
- II. Uma das estratégias empregadas no *zero waste* para redução de desperdícios é o aperfeiçoamento da modelagem, traçando-se moldes que resultem em melhor encaixe e aproveitamento do tecido.
- III. O *zero waste* é uma técnica flexível, adaptável aos diferentes setores, que utiliza metodologia distinta da metodologia convencional.

É correto o que se afirma em

- A** I, apenas.
B III, apenas.
C II e III, apenas.
D I e II, apenas.
E I, II e III.

Área livre

QUESTÃO 29

O visual *merchandising* tem utilizado a narrativa simbólica para comunicação no ponto de venda, uma vez que o varejo tem empregado em sua ambientação, por questões econômicas, elementos decorativos artificiais, que são apenas representações visando provocar no consumidor uma sensação de ser ou estar em um local ou situação intencionados.

VILAS BÔAS, J. E.; LOPES, E. E. F. Os processos semióticos de significação para o visual *merchandising* de moda. IARA – Revista de Moda, Cultura e Arte. São Paulo, v. 8, n. 1, abr. 2015. (adaptado).

Considerando esse texto, avalie as asserções a seguir e a relação proposta entre elas.

- I. Na ambientação e exposição de produtos de moda, as técnicas do visual *merchandising* devem ter sinergia conceitual e imagética com todo o composto de comunicação da marca.

PORQUE

- II. O consumidor, ao se deparar com uma imagem, buscará apreender sua significação a partir dos elementos estéticos visuais presentes.

A respeito dessas asserções, assinale a opção correta.

- A** As asserções I e II são proposições verdadeiras, e a II é uma justificativa correta da I.
- B** As asserções I e II são proposições verdadeiras, mas a II não é uma justificativa correta da I.
- C** A asserção I é uma proposição verdadeira, e a II é uma proposição falsa.
- D** A asserção I é uma proposição falsa, e a II é uma proposição verdadeira.
- E** As asserções I e II são proposições falsas.

Área livre

QUESTÃO 30

A capacidade de comunicar seus pensamentos e suas criações é essencial ao trabalho de um designer de moda. Compreender anatomia humana, ergonomia, proporção, movimento e estrutura esquelética ajudam na confecção convincente dos desenhos de moda.

SEIVEWRIGHT, S. *Fundamentos de design de moda: pesquisa e design*. 1. ed. Porto Alegre: Bookman, 2009 (adaptado).

Considerando esse texto, avalie as afirmações a seguir.

- I. Atualmente, no desenho de moda, o padrão de altura do corpo humano segue o método criado pelos gregos, que estabeleceram que a proporção perfeita da figura humana corresponde a oito cabeças de altura.
- II. O desenho de moda deve ser realista e refletir a atmosfera da coleção; deve também definir todos os detalhes e as especificações da roupa, para adequada compreensão do modelo apresentado.
- III. A ilustração de moda, manual ou digital, é uma representação artística da criação, em que são utilizadas diferentes tecnologias e técnicas como as de traçar, colar, ajustar, combinar e justapor imagens.

É correto o que se afirma em

- A** I, apenas.
- B** III, apenas.
- C** I e II, apenas.
- D** II e III, apenas.
- E** I, II e III.

Área livre



QUESTÃO 31

Na indústria de confecção, para que a produção ocorra de forma organizada, são utilizadas fichas técnicas de produto. Estas, por sua vez, incluem ilustrações e anotações sobre os materiais utilizados, além de apresentar todas as especificações necessárias para o procedimento de manufatura e acabamento. Diante disso, ao criar um desenho técnico de moda, o designer deve representar a peça de forma correta, pois o desenho será utilizado para o desenvolvimento da modelagem e pilotagem.

TREPTOW, D. **Inventando moda**: planejamento de coleção. 5. ed. São Paulo: Edição da Autora, 2013 (adaptado).

No desenho técnico de moda, é imprescindível que

- A** estejam representadas a frente e as costas da peça e, se necessário, ampliadas as partes com detalhes de costura e acabamento.
- B** sejam utilizadas cores iguais ou muito próximas àquelas das matérias-primas da peça para facilitar a visualização dos seus detalhes.
- C** sejam utilizados *softwares* na linguagem vetorial, pois o desenho técnico de moda feito manualmente pode apresentar irregularidade nos traços e nas informações, em função da falta de precisão.
- D** estejam representadas tridimensionalmente todas as características bidimensionais da peça de roupa.
- E** estejam representados moldes desmembrados para facilitar o procedimento de modelagem, uma vez que os tipos de acabamento e costura são determinados pelo modelista responsável.

QUESTÃO 32

O mercado de moda está em constante movimento e exige que os profissionais do setor cerquem-se de recursos que possam auxiliar nas apresentações das ideias junto às empresas. Os projetos de comunicação visual, como portfólios e *books* de coleção, podem ser recursos utilizados pelos profissionais recém-formados para inserção no mundo do trabalho.

MATHARU, G. **O que é design de moda?** Porto Alegre: Bookman, 2011 (adaptado).

Nesse contexto, avalie as asserções a seguir e a relação proposta entre elas.

- I. Em uma entrevista de emprego, o designer de moda deve preferir a apresentação de um portfólio tradicional, em formato físico, o qual é uma importante ferramenta de promoção pessoal, reconhecida positivamente pelas empresas do setor no cenário atual.

PORQUE

- II. O portfólio deve ser a extensão da personalidade criativa do designer de moda e demonstrar o leque de possibilidades de desenho, os conhecimentos de cor e os métodos de execução, senso artístico e conceitualismo do profissional.

A respeito dessas asserções, assinale a opção correta.

- A** As asserções I e II são proposições verdadeiras, e a II é uma justificativa correta da I.
- B** As asserções I e II são proposições verdadeiras, mas a II não é uma justificativa correta da I.
- C** A asserção I é uma proposição verdadeira, e a II é uma proposição falsa.
- D** A asserção I é uma proposição falsa, e a II é uma proposição verdadeira.
- E** As asserções I e II são proposições falsas.

QUESTÃO 33

O beneficiamento é um dos aspectos mais importantes para a indústria do *jeanswear*, pois acrescenta acabamento, coloração e conforto ao produto. O *denim* em estado bruto se apresenta engomado e rígido, e o processo de amaciamento realizado na lavanderia com produtos químicos, por exemplo, proporciona maior conforto ao usuário da peça. Entretanto, o beneficiamento do *jeans* tem impactos ambientais e sociais negativos.

ALMEIDA, M. D.; MOURA, M. O conceito de sustentabilidade aplicado pelas empresas de vestuário. **Moda Palavra E-periódico**. Edição Especial, Apucarana, v. 9, p. 79-103, out./dez. 2015 (adaptado).

Nesse contexto, avalie as afirmações a seguir.

- I. Um processo sustentável utilizado pelas empresas para se alcançar a tonalidade desejada do *denim*, é submetê-lo a lavagens e a enxágues com sílica, além de tingimentos ou alvejamentos com permanganato de potássio.
- II. Algumas empresas de beneficiamento têxtil têm introduzido enzimas nas lavagens de jeans, por serem produtos biodegradáveis e ecologicamente corretos que tornam o processo mais sustentável.
- III. Muitas lavanderias industriais de *jeans* têm lançado produtos ecologicamente corretos, livres de tinturas e que demandam menor consumo de água em sua lavagem.

É correto o que se afirma em

- A** I, apenas.
- B** III, apenas.
- C** I e II, apenas.
- D** II e III, apenas.
- E** I, II e III.

QUESTÃO 34

No editorial, o produtor de moda acumula dois perfis, o de repórter e o de *stylist*. Ele reúne o olhar do editor, que escolhe o que é necessário para montar o editorial, e o olhar artístico, que compõe o visual das modelos ou das peças a serem fotografadas.

JOFILLY, R.; ANDRADE, M. **Produção de moda**. Rio de Janeiro: SENAC Nacional, 2013, p. 41 (adaptado).

Nesse contexto, avalie as afirmações a seguir.

- I. Em um editorial para um catálogo ou revista de moda, deve-se primeiro escolher as roupas a serem usadas na sessão fotográfica e, depois, definir o conceito do editorial.
- II. Um editorial de moda deve conter texto descritivo para cada peça fotografada, o qual é o foco do editorial, por ocupar maior espaço no enquadramento da imagem.
- III. Os *books* de modelo são editoriais de moda desenvolvidos a partir de experiências simples e intimistas, em que as fotos concentram-se nos modelos e nas roupas, de forma a atrair a atenção do consumidor.
- IV. Para realizar um editorial de moda, o produtor de moda deve estar atento à linha editorial da publicação e/ou ao público-alvo da marca, os quais definem a imagem do leitor/consumidor.

É correto apenas o que se afirma em

- A** III.
- B** IV.
- C** I e II.
- D** I e III.
- E** II e IV.



QUESTÃO 35

A concepção de produtos de moda estabelece conexões entre conhecimentos históricos e aspectos estéticos, culturais, sociais e simbólicos que fazem parte da história do vestuário. Um elemento do *design* bastante aplicado em produtos de moda é a silhueta, que pode ser percebida antes mesmo dos detalhes da peça serem distinguidos. Alguns *designers* definem a silhueta ou o *shape* da peça ainda na divisão do *mix* de produtos, para que haja coerência e unidade nas variações de silhuetas aplicadas ao conjunto de peças que fazem parte da coleção.

A silhueta sempre esteve presente nas mudanças da indumentária. A mais importante e icônica foi a mudança no século XX, proposta por Paul Poiret (1879-1944), que contribuiu para a liberação das formas femininas dos corpetes apertados e desconfortáveis que marcavam a sua silhueta.

COSGRAVE, B. **História da indumentária e da moda**: da antiguidade aos dias atuais. Barcelona: Gustavo Gili, 2000, p. 256 (adaptado).

Nesse contexto, avalie as afirmações a seguir.

- I. A nova silhueta defendida por Poiret valorizava o conforto e o estilo das mulheres, como demonstravam suas criações, caracterizadas por corte simples e reto, bem como a substituição do espartilho pelo sutiã.
- II. A silhueta costuma dividir o corpo em duas partes – superior e inferior – que precisam estar visual e proporcionalmente equilibradas para que o resultado da composição seja harmônico.
- III. A mudança na silhueta feminina no século XX foi assimilada somente durante a Primeira Guerra Mundial, quando surgiu a necessidade das mulheres trabalharem e, com isso, virou realmente moda o abandono do espartilho, uma vez que lhes impedia os movimentos.
- IV. A silhueta tubular foi praticamente um eco dos novos padrões artísticos em vigência no século XX, com a negação de toda e qualquer referência curvilínea e a atribuição de um aspecto andrógino no estilo feminino.

É correto o que se afirma em

- A** IV, apenas.
- B** I e II, apenas.
- C** III e IV, apenas.
- D** I, II e III, apenas.
- E** I, II, III e IV.

Área livre

QUESTIONÁRIO DE PERCEPÇÃO DA PROVA

As questões abaixo visam levantar sua opinião sobre a qualidade e a adequação da prova que você acabou de realizar.
Assinale as alternativas correspondentes à sua opinião nos espaços apropriados do Caderno de Respostas.

QUESTÃO 1

Qual o grau de dificuldade desta prova na parte de Formação Geral?

- A** Muito fácil.
- B** Fácil.
- C** Médio.
- D** Difícil.
- E** Muito difícil.

QUESTÃO 2

Qual o grau de dificuldade desta prova na parte de Componente Específico?

- A** Muito fácil.
- B** Fácil.
- C** Médio.
- D** Difícil.
- E** Muito difícil.

QUESTÃO 3

Considerando a extensão da prova, em relação ao tempo total, você considera que a prova foi

- A** muito longa.
- B** longa.
- C** adequada.
- D** curta.
- E** muito curta.

QUESTÃO 4

Os enunciados das questões da prova na parte de Formação Geral estavam claros e objetivos?

- A** Sim, todos.
- B** Sim, a maioria.
- C** Apenas cerca da metade.
- D** Poucos.
- E** Não, nenhum.

QUESTÃO 5

Os enunciados das questões da prova na parte de Componente Específico estavam claros e objetivos?

- A** Sim, todos.
- B** Sim, a maioria.
- C** Apenas cerca da metade.
- D** Poucos.
- E** Não, nenhum.

QUESTÃO 6

As informações/instruções fornecidas para a resolução das questões foram suficientes para resolvê-las?

- A** Sim, até excessivas.
- B** Sim, em todas elas.
- C** Sim, na maioria delas.
- D** Sim, somente em algumas.
- E** Não, em nenhuma delas.

QUESTÃO 7

Você se deparou com alguma dificuldade ao responder à prova. Qual?

- A** Desconhecimento do conteúdo.
- B** Forma diferente de abordagem do conteúdo.
- C** Espaço insuficiente para responder às questões.
- D** Falta de motivação para fazer a prova.
- E** Não tive qualquer tipo de dificuldade para responder à prova.

QUESTÃO 8

Considerando apenas as questões objetivas da prova, você percebeu que

- A** não estudou ainda a maioria desses conteúdos.
- B** estudou alguns desses conteúdos, mas não os aprendeu.
- C** estudou a maioria desses conteúdos, mas não os aprendeu.
- D** estudou e aprendeu muitos desses conteúdos.
- E** estudou e aprendeu todos esses conteúdos.

QUESTÃO 9

Qual foi o tempo gasto por você para concluir a prova?

- A** Menos de uma hora.
- B** Entre uma e duas horas.
- C** Entre duas e três horas.
- D** Entre três e quatro horas.
- E** Quatro horas, e não consegui terminar.



Sinaes
Sistema Nacional de Avaliação da
Educação Superior

enade2018

17

INEP

MINISTÉRIO DA
EDUCAÇÃO

GOVERNO
FEDERAL